

Dok beteckning: <b>FMI 09:72</b>	Utgåva nr: 5	Utfärdad av: Krister Berg
Godkänd av/datum: Lab. chef Ina Lindell 19 sept 2023		Ändrad av:
	Reviderad av: Anders Johansson	12 sept 2023

**TESTO 435-4**

## **Innehållsförteckning**

<b>1</b>	<b>Allmänt</b>	<b>3</b>
1.1	Förberedelser - komma igång	4
1.2	Översikt	4
	Display	
	Knappfunktioner	
	Funktionsknappar	
	Viktiga meddelanden	
<b>2</b>	<b>Inledning</b>	<b>5</b>
2.1	Starta/stänga av instrumentet	5
2.2	Displaybelysning	5
2.3	Ställa in instrumentet	6
	Inställningsmenyn	
	Öppna inställningsmenyn	
	Profiler	
	Ställa in en profil	
	Ställa in enheter	
	Ställa in datum/tid	
2.4	Auto Off	7
	Slå till/från Auto Off	
2.5	Återställa	7
<b>3</b>	<b>Huvudmeny</b>	<b>7</b>
	Menyöversikt	
	Öppna huvudmenyn	
3.1	Minne	8
	Mätplatsnamn	
	Ändra ett aktivt mätplatsnamn	
	Att radera minnet	
3.2	Loggning	8
	Av	
	Auto	
	Avaktivera loggning	
	Ställa in och aktivera loggningsalternativen Auto	
3.3	Medelvärden	9
	Tid	
	Aktivera beräkning av tidsmedelvärde	
	Punkter	
	Aktivera beräkning av punktmedelvärde	
	P=0	
	Nollställa den interna trycksensorn	

Dok beteckning: <b>FMI 09:72</b>	Utgåva nr: 5	Utfärdad av: Krister Berg
Godkänd av/datum: Lab. chef Ina Lindell 19 sept 2023		Ändrad av:
	Reviderad av: Anders Johansson	12 sept 2023

**TESTO 435-4**

<b>4</b>	<b>Mätning</b>	10
4.1	Utföra en mätning	10
4.2	Ändra den övre mätkanalsraden i displayen	10
4.3	Ändra den undre mätkanalsraden och visa variabels max/min-värde på den övre raden	10
4.4	Återställning av max/min-värden	10
4.5	Frysa mätvärden	10
4.6	Spara mätvärden	10
4.7	Beräkning av tidsmedelvärde	11
4.8	Beräkning av punktmedelvärde	11
4.9	Använda loggningsalternativet Auto	11
4.10	Exempel på olika mätsituationer	11
	Mätning 4 tim med 1 minuts mätintervall	
	Mätning av medelvärde över tid	
<b>5</b>	<b>Användningsområde ComSoft Pro 4.3</b>	12
5.1	Installera Comsoft Pro 4.3	12
	Skapa en anslutning	
<b>6</b>	<b>Menyer</b>	13
<b>7</b>	<b>Överföring av mätdata till PC</b>	16
<b>8</b>	<b>Bearbetning av data i Excel</b>	16

Dok beteckning: <b>FMI 09:72</b>	Utgåva nr: 5	Utfärdad av: Krister Berg
Godkänd av/datum: Lab. chef Ina Lindell 19 sept 2023	Ändrad av:	Reviderad av: Anders Johansson 12 sept 2023

TESTO 435-4

## 1. Allmänt

Fältningsinstruktionen följer Testo originalmanual.

Multifunktionsinstrument Testo 435-4 mäter fukt, koldioxid, temperatur och absolut tryck med IAQ-givare 0632 1535. Den används för att lagra och läsa ut separata mätvärden samt hela mätsekvenser. Värdena mäts, sparas och överförs till en PC med hjälp av data-programmet ComSoft. Instrumentet används för bedömning av inomhusklimat. Loggintervallet är valbart från 1 sekund till 24 timmar med en minneskapacitet på 99 mätplatser och 10 000 mätvärden (beror på antalet mätplatsnamn, mätblock, kanaler) d v s 2 500 mätvärden för 4 kanaler.

Instrumentets mätområde:

Fukt: 0 - 100 % Rh

Temperatur: 0 till +50 °C

Koldioxid: 0 - 10 000 ppm

Tryck: 600 - 1 150 hpa

Mätinstrumentet manövreras via tryckknappar på instrumentet eller via PC.

Drifttid: Cirka 20 timmar med 3 st AA/LR6 batterier. **Kan även användas nätansluten.**

**OBS!** Vid nätanslutning var observant på att batteriindikatorn är släckt. Den kan lysa om nätanslutningen är intryckt för långt.

**OBS!** Vid batteribyte när instrumentet är påslaget måste språket ändras till svenska.

### **OBS! Läs alltid varningstexten!**

Före varje mätning ska du kontrollera om ingångarna har förseglats med blindpluggar och om rätt givare är korrekt ansluten.

Hantera instrumentet försiktigt.

Instrumentet får enbart öppnas om detta uttryckligen beskrivs i bruksanvisningen, i underhållssyfte.

Instrumentet får inte utsättas för våld.

Produkten får inte användas inom områden med explosionsrisk.

Utsätt inte handtag och kablar för temperaturer över 70 °C.

Dok beteckning: <b>FMI 09:72</b>	Utgåva nr: 5	Utfärdad av: Krister Berg
Godkänd av/datum: Lab. chef Ina Lindell 19 sept 2023		Ändrad av: Reviderad av: Anders Johansson 12 sept 2023

TESTO 435-4

### 1.1 Förberedelser - komma igång

Testo 435-4 drivs med 3 st AA/LR6-batterier som sätts in på baksidan av instrumentet genom att lossa skruven.

### 1.2 Översikt

#### Display

Beroende på funktionsläget kan olika information visas i instrumentets display.



- ① IR-fönster, USB-port
- ② Display (belysning kan aktiveras)
- ③ Funktionsknappar
- ④ Baktill: fack för batteri och radiomodul, fästmagneter
- ⑤ Givaringång(-ar)



Kraftiga magneter

Skador på andra instrument!

Håll instrumentet på säkert avstånd från produkter som kan skadas av magnetism (t.ex. datorskärmar, datorer, pacemaker, kreditkort).


### Knappfunktioner

Knapp	Funktioner
	Funktionsknapp (3 st.): knappfunktionen beror på vilken funktion som kopplats till knappen
	Ändra visningen på den första displayraden I inställningsläget: öka värdet, välj alternativ
	Ändra visningen på den andra displayraden I inställningsläget: minska värdet, välj alternativ
	Skriva ut Enbart 435-1/-3: när funktionen för intervallutskrift aktiveras används de inställda mätvillkoren.
	Starta instrumentet, slå till/från displaybelysningen, stänga av instrumentet (håll knappen nedtryckt)







Dok beteckning: <b>FMI 09:72</b>	Utgåva nr: 5	Utfärdad av: Krister Berg
Godkänd av/datum: Lab. chef Ina Lindell 19 sept 2023		Ändrad av: Reviderad av: Anders Johansson 12 sept 2023

## TESTO 435-4

### Funktionsknappar (funktionen beror på profilen och inställningarna)

Knapp	Funktioner
	Öppna (huvud-) menyn
OK	Godkänna
ESC	Avbryt
Hold / Akt	Frysa mätvärdet / visa aktuellt mätvärde
Reset	Återställa max/min-värdena till det aktuella mätvärdet
Medel	Öppna menyalternativet "Beräkning av punktmedelvärde"
Loggn.	Öppna menyalternativet "Loggning" (enbart 435-2/-4)
Start / Stopp	Starta/stoppa mätserier (enbart 435-2/-4)
Spara	Spara värden (enbart 435-2/-4)
Turb	Aktivera turbulensmätserie (435-2/-4, enbart med turbulensgivare ansluten)
Area	Öppna menyalternativet "Area"
P=0	Nollställa intern trycksensor (enbart 435-3/-4)

### Viktiga meddelanden


Meddelande	Betydelse
	Batterikapacitet (enbart för batteri-/ackumulatordrift): <ul style="list-style-type: none"><li>· 4 segment i batterisymbolen är tända: instrumentets batteri är fulladdat</li><li>· Inga segment i batterisymbolen är tända: instrumentets batteri är nästan förbrukat</li></ul>
 (blinker)	Utskriftsfunktion: data skickas till skrivaren
	Enbart 435-3/-4: mätkanal för differenstryck (intern sensor)
 	Mätkanal nr.: kanal 1, kanal 2.
	Om mätkanalen avser en radiogivare, tänds både radiosymbolen och mätkanalens nr.

## 2. Inledning

Givare måste anslutas innan mätaren startas.

### 2.1 Starta/stänga av instrumentet

Starta instrumentet

Tryck på 


- Instrumentet ställer sig i mätläget: Det aktuella mätvärdet visas eller så syns ----- om inget värde finns att visa.
- Det aktiverade mätplatsnamnet visas (översta raden).

Stänga av instrumentet

Tryck och håll  nedtryckt i cirka 2 sekunder tills displayen slocknar.

### 2.2 Displaybelysning

Instrumentet är påslaget.

Tryck på  för att tända och släcka displaybelysningen.

Dok beteckning: <b>FMI 09:72</b>	Utgåva nr: 5	Utfärdad av: Krister Berg
Godkänd av/datum: Lab. chef Ina Lindell 19 sept 2023		Ändrad av: Reviderad av: Anders Johansson 12 sept 2023

TESTO 435-4


## 2.3 Ställa in instrumentet

### *Inställningsmenyn*

Instrumentets grundinställningar görs i inställningsmenyn.

### *Öppna inställningsmenyn*

Instrumentet står i mätläge.

Tryck och håll  nedtryckt cirka 2 sekunder tills Undermeny visas.

Tryck på **Esc** för att gå tillbaka en menynivå.

Lämna inställningsmenyn genom att trycka på **Esc** flera gånger tills instrumentet ställer sig i mätläget.

### *Profiler*

Instrumentet har förinställda mätprofiler som är skräddarsydda för speciella användningsområden.

Profilinställningen påverkar följande punkter i mätläget:

- Programmering av funktionsknappar
- Antalet förinställda funktioner
- Strukturen i huvudmenyn

Alla funktioner finns tillgängliga i standardprofilen. I de applikationsspecifika mätprofilerna går det bara att nå de funktioner som behövs för att göra processen snabbare.

### *Ställa in en profil*

Inställningsmenyn är öppen och Undermenyn visas.

1. **Profil** tryck **OK**.
2. Välj önskad profil med ▼ ▲ och bekräfta med **OK**.

### *Ställa in enheter*

Inställningsmenyn är öppen och Undermenyn visas.

1. **Enheter** tryck **OK**.
2. Tryck på ▼ ▲ ISO/US (för att ange system) eller en parameter (för individuell inställning) och bekräfta med **OK**.
3. Ange enhetssystem eller önskad enhet med ▼ ▲ och bekräfta med **OK**.

### *Ställa in datum/tid*

Inställningsmenyn är öppen och Undermenyn visas.

1. **Instr** tryck **OK** gå till Datum/tid tryck **OK**.
2. Använd ▼ ▲ för att ange aktuellt år och bekräfta med **OK**.
3. Ange övriga värden enligt beskrivning i punkt 2.

Dok beteckning: <b>FMI 09:72</b>	Utgåva nr: 5	Utfärdad av: Krister Berg
Godkänd av/datum: Lab. chef Ina Lindell 19 sept 2023		Ändrad av: Reviderad av: Anders Johansson 12 sept 2023

TESTO 435-4

## 2.4 Auto Off

Om Auto Off är aktiverad stänger instrumentet av sig självt automatiskt efter 10 minuter om ingen knapp trycks in. Undantag om loggning pågår.

### *Slå till/från Auto Off*

Inställningsmenyn är öppen och Undermenyn visas.

1. **Instr** tryck **OK**, tryck **Auto Off** bekräfta med **OK**.
2. Tryck på **▼ ▲** för att välja **På** eller **Av** och bekräfta med **OK**.

## 2.5 Återställa

När en återställning utförs återgår instrumentet till sina förvalda inställningar och alla egna inställningar/data raderas. Undantag: Språk, datum/tid.

Inställningsmenyn är öppen och Undermenyn visas.

1. **Instr** tryck **OK** därefter **Reset** bekräfta med **OK**.
2. Återställ med **OK** eller avbryt återställning med **Esc**.

## 3. Huvudmeny

Inställningar som är avsedda att anpassa instrumentet för vissa mätuppgifter görs i huvudmenyn. Instrumentet har förinställda mätprofiler som är skraddarsydda för speciella användningsområden. Se kapitlet 2.3 *Ställa in instrumentet, Profiler*. Profilställningen påverkar antalet tillgängliga funktioner och strukturen i huvudmenyn.

Metoden som beskrivs i detta kapitel, när det gäller att ta fram funktioner i huvudmenyn, utgår från profilen Standard. Om du väljer en annan profil kan metoden för att ta fram enskilda funktioner förändras. Det kan också hända att funktionen ifråga inte finns i just den profilen.

### *Menyöversikt*

Profil	Menyalternativ	Funktion
<b>Standard</b>	Minne	Aktivera/ange mätplats, skriva ut rapport, radera minne
	Loggning	Ange/koppla in/ur loggning
	Medel	Beräkning av tid/punkt- medelvärde
	Beräkning	Beräkna volymflöde, koppla in/ur differensstemperatur
	P=0	Nollställa intern trycksensor
	Parameter	Ange referenstryck, ange områdesform/tvårsnittarea, ange referensvärden för temperatur/fukt
<b>IAQ</b>	Medel	Beräkning av tidsmedelvärde
	Tryck	Ange referenstryck
	Minne	Aktivera/ange mätplats, skriva ut rapport, radera minne
	P=0	Nollställa intern trycksensor

Dok beteckning: <b>FMI 09:72</b>	Utgåva nr: 5	Utfärdad av: Krister Berg
Godkänd av/datum: Lab. chef Ina Lindell 19 sept 2023		Ändrad av: Reviderad av: Anders Johansson 12 sept 2023

TESTO 435-4

*Öppna huvudmenyn*

Instrumentet står i mätläge.

Tryck på  och Meny visas.

### 3.1 Minne

*Mätplatsnamn*

Det aktiva mätplatsnamnet kan ändras. Upp till 99 mätplatsnamn kan skapas. Mätplatsnamnes sifferbeteckningar (01-99) kan ändras till valfri text, max 10 tecken med PC-programmet.

*Ändra ett aktivt mätplatsnamn*

Huvudmenyn är öppen och Meny visas.

1. **Minne** tryck **OK**, välj **Mätplats** bekräfta med **OK**.
2. Tryck på ▼▲ för att välja det mätplatsnamn som ska aktiveras och bekräfta med **OK**.

*Att radera minnet*

Hela minnet med alla mätblock på alla mätplatser kan raderas.

Huvudmenyn är öppen och Meny visas.

1. **Minne** tryck **OK**, välj **Radera** bekräfta med **OK**.
2. Tryck på **OK** för att radera hela minnet.

### 3.2 Loggning

Det går att ange olika loggningsalternativ samt aktivera eller avaktivera dessa.

**Beteckning** **Beskrivning**

*Av* Loggningen är avstängd: Det går fortfarande att lagra värdena manuellt.

*Auto* Automatisk loggning: Mätintervallet (minimum 1 s) och antalet mätvärden kan ställas in valfritt.

*Avaktivera loggning*

Huvudmenyn är öppen och Meny visas.

1. **Loggning** tryck **OK**.
2. Tryck på ▼▲ för att välja **Av** och bekräfta med **OK**.  
Instrumentet ställer sig i mätläget.



Dok beteckning: <b>FMI 09:72</b>	Utgåva nr: 5	Utfärdad av: Krister Berg
Godkänd av/datum: Lab. chef Ina Lindell 19 sept 2023		Ändrad av:
	Reviderad av: Anders Johansson	12 sept 2023

TESTO 435-4

*Ställa in och aktivera loggningsalternativet Auto*

Huvudmenyn är öppen och Meny visas.

1. **Loggning** tryck **OK**.

2. Tryck på ▼ ▲ för att välja **Auto** och bekräfta med **OK**.

Mätintervallet anges i denna ordning: Timmar/minuter/sekunder.

3. Tryck på ▼ ▲ för att ange mätintervallet i timmar och bekräfta med **OK**.

4. Gör inställningarna i minuter och sekunder enligt beskrivningen i punkt 3.

5. Tryck på ▼ ▲ för att ange nummer (antalet värden) och bekräfta med **OK** och instrumentet ställer sig i mätläget.

### 3.3 Medelvärden

*Tid*

Resultatet uttrycks som ett rörligt medelvärde.

*Aktivera beräkning av tidsmedelvärde*

Huvudmenyn är öppen och Meny visas.

1. **Medel** tryck **OK**, välj **Tid**, bekräfta med **OK**.

2. Tryck på **Start** för att starta medelvärdesberäkningen.

3. Tryck på **Stopp** för att stoppa medelvärdesberäkningen.

*Punkter*

Resultatet uttrycks som ett rörligt medelvärde.

*Aktivera beräkning av punktmedelvärde*

Huvudmenyn är öppen och Meny visas.

1. **Medel** tryck **OK**, välj **Punkter**, bekräfta med **OK**.

2. Tryck på **Pick** för att inkludera mätvärden.

3. Tryck på **Stopp** för att stoppa medelvärdesberäkningen.

*P=0*

Den interna trycksensorn kan nollställas.

*Nollställa den interna trycksensorn*

Huvudmenyn är öppen och Meny visas.

**P=0** bekräfta med **OK**.

Dok beteckning: <b>FMI 09:72</b>	Utgåva nr: 5	Utfärdad av: Krister Berg
Godkänd av/datum: Lab. chef Ina Lindell 19 sept 2023		Ändrad av: Reviderad av: Anders Johansson 12 sept 2023

TESTO 435-4

## 4. Mätning

I det här kapitlet beskriver vi hur du utför mätningar med instrumentet.

Särskilda givare måste vara anslutna eller tillslagna och registrerade (radiogivare), beroende på vilken variabel som ska mätas.

Vissa givare behöver en uppvärmningsfas innan de är klara för mätning.

För vissa variabler måste ytterligare beräkningsparametrar anges, om mätresultatet ska bli korrekt. Se **Parametrar** i Meny.

**OBS!** Vid nätanslutning var observant på att batteriindikatorn är släckt. Den kan lysa om nätanslutningen är intryckt för långt.

### 4.1 Utföra en mätning

Instrumentet står i mätläget.

Loggningsalternativet Auto har inte aktiverats.

Placera givaren i sitt läge och utför mätningen.

### 4.2 Ändra den övre mätkanalsraden i displayen:

Tryck på ▲.

### 4.3 Ändra den undre mätkanalsraden och visa variablers max/min-värde på den övre raden

Tryck på ▼ och följande värden visas efter varandra:

- Tillgängliga mätkanaler
- Maxvärdet för variabeln på den övre displayraden
- Minvärdet för variabeln på den övre displayraden
- Undre mätraden visas inte

### 4.4 Återställning av max/min-värden

Min/max-värdena i alla mätkanaler återställs.

1. Tryck upprepade gånger på ▼ tills max- eller min-värdet visas.
2. Återställ max/min-värdena med **Reset**. Värdena återställs till aktuella omgivningsvärden.

### 4.5 Frysa mätvärden

1. Tryck på **Hold**.
2. Tryck på **Akt** för att växla tillbaka till det aktuella värdet.

### 4.6 Spara mätvärden

Tryck på **Spara**.


Ett mätblock som innehåller mätvärden från alla tillgängliga mätkanaler skapas under det aktiva mätplatsnamnet.

Dok beteckning: <b>FMI 09:72</b>	Utgåva nr: 5	Utfärdad av: Krister Berg
Godkänd av/datum: Lab. chef Ina Lindell 19 sept 2023		Ändrad av:
	Reviderad av: Anders Johansson	12 sept 2023

TESTO 435-4


#### 4.7 Beräkning av tidsmedelvärde

Resultatet uttrycks som ett rörligt medelvärde och enskilda värden visas inte.

1. Tryck på  välj **Medel** bekräfta med **OK**.
2. Tid bekräfta med **OK**.
3. Tryck på **Start** för att starta medelvärdesberäkningen.
4. Tryck på **Stopp** för att stoppa medelvärdesberäkningen.

#### 4.8 Beräkning av punktmedelvärde

Resultatet uttrycks som ett rörligt medelvärde.

1. Tryck på  välj **Medel** bekräfta med **OK**.
2. Punkter tryck **OK**.
3. Tryck på **Pick** för att inkludera mätvärden.
4. Tryck på **Stopp** för att stoppa medelvärdesberäkningen.

#### 4.9 Använda loggningsalternativet Auto


Instrumentet står i mätläget och Auto har aktiverats i undermenyn Logging.

Starta loggning med **Start**.

- Loggning startar. Mätvärdena lagras.
- Loggningen pågår tills den avbryts med Stopp eller tills stoppvillkoret uppfylls (antalet värden har nåtts).
- Värdena sparas i ett mätblock.

#### 4.10 Exempel på olika mätsituationer


*Mätning 4 tim med 1 minuts mätintervall*

1. Instrumentet står i mätläge.
2. Tryck på  och välj **Logging**. Bekräfta med **OK**.
3. Auto visas i displayen, tryck **OK**.
4. Välj 1 min med **▼▲**, bekräfta med **OK**.
5. Tryck fram 240 med **▲** för antalet mätvärden (nummer), bekräfta med **OK**.
6. Tryck **Start**.
7. I displayen snurrar ett streck (-) som indikerar att mätningen pågår.
8. Man kan när som helst stoppa mätningen genom att trycka på **Stop**.
9. Värdena sparas i ett mätblock.

Dok beteckning: <b>FMI 09:72</b>	Utgåva nr: 5	Utfärdad av: Krister Berg
Godkänd av/datum: Lab. chef Ina Lindell 19 sept 2023		Ändrad av: Reviderad av: Anders Johansson 12 sept 2023

TESTO 435-4

*Mätning av medelvärde över tid*

1. Instrumentet står i mätläge.
2. Tryck på 
3. Under **Meny** välj **Medel** med ▼▲.
4. Tryck på **OK** under **Medel**.
5. Välj **Tid**, bekräfta med **OK**.
6. Tryck **Start**.
7. I displayen snurrar ett streck (-) som indikerar att mätning pågår.
8. Tryck **Stop** för att avsluta mätningen.
9. Läs av värdena i displayen.

## 5. Användningsområde ComSoft Pro 4.3

Mätprogrammet Comsoft Pro 4.3 används för att spara, hämta och analysera separata mätvärden och mätserier samt att mäta Online.

Programmets huvuduppgift är den grafiska visningen av mätvärden.

De olika värdena mäts med Testos mätinstrument. Värdena överförs sedan via en serieport till din PC.

Mätprogrammet ComSoft Pro 4.3 hämtar data, aktiverar interfacet och ger dig tillgång till alla funktioner.

Mätvärden registreras med datum och tid. Vid Online-mätning uppdateras värdena kontinuerligt i PC.

### 5.1 Installera Comsoft Pro 4.3

Du behöver en ledig serieport (RS232) eller en USB-port för att ansluta dataloggerens interface till PC:n. USB-drivrutinen måste vara installerad i PC:n om en USB-port ska användas.

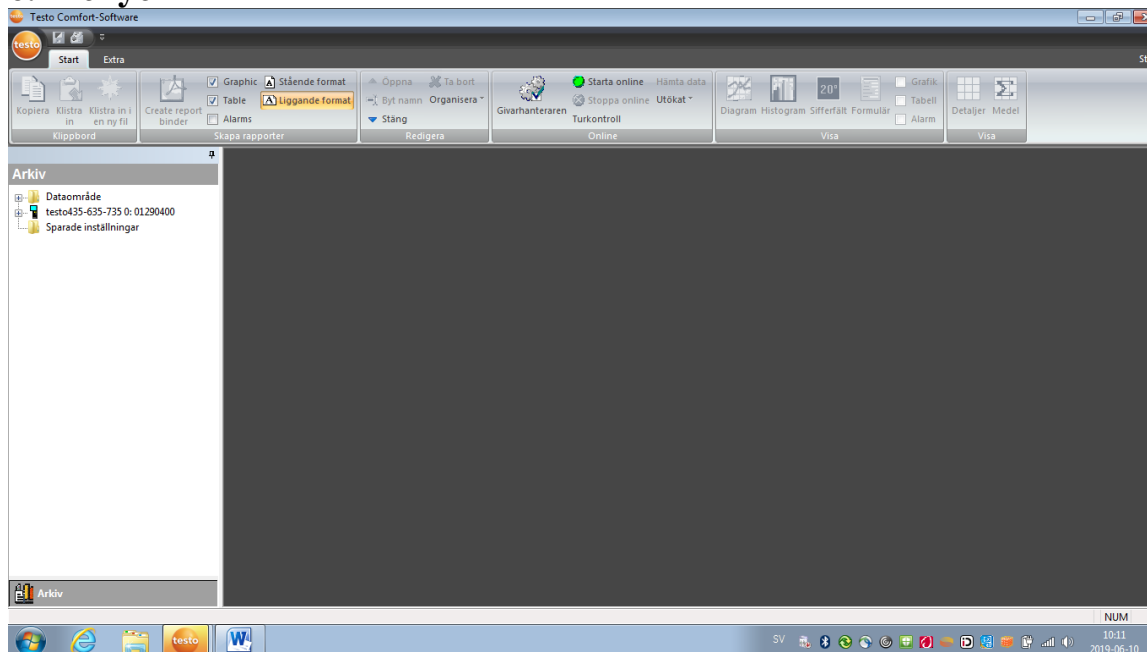
*Skapa en anslutning*

- Anslut interfacets serieportskabel eller USB-kabel till din PC.
- Anslut andra änden till Testo-435.
- Installera senaste USB-rutinen från medföljande USB-sticka märkt Comsoft Pro 4.3 eller från tillverkarens hemsida [www.nordtec.se](http://www.nordtec.se).
- Installera Testo Comfort-Software versionen av Pro 4.3 från medlevererad USB-sticka eller från tillverkarens hemsida [www.nordtec.se](http://www.nordtec.se).
- Starta mätprogrammet *Comfort-Software*.
- Starta instrumentet.

Dok beteckning: <b>FMI 09:72</b>	Utgåva nr: 5	Utfärdad av: Krister Berg
Godkänd av/datum: Lab. chef Ina Lindell 19 sept 2023		Ändrad av: Reviderad av: Anders Johansson 12 sept 2023

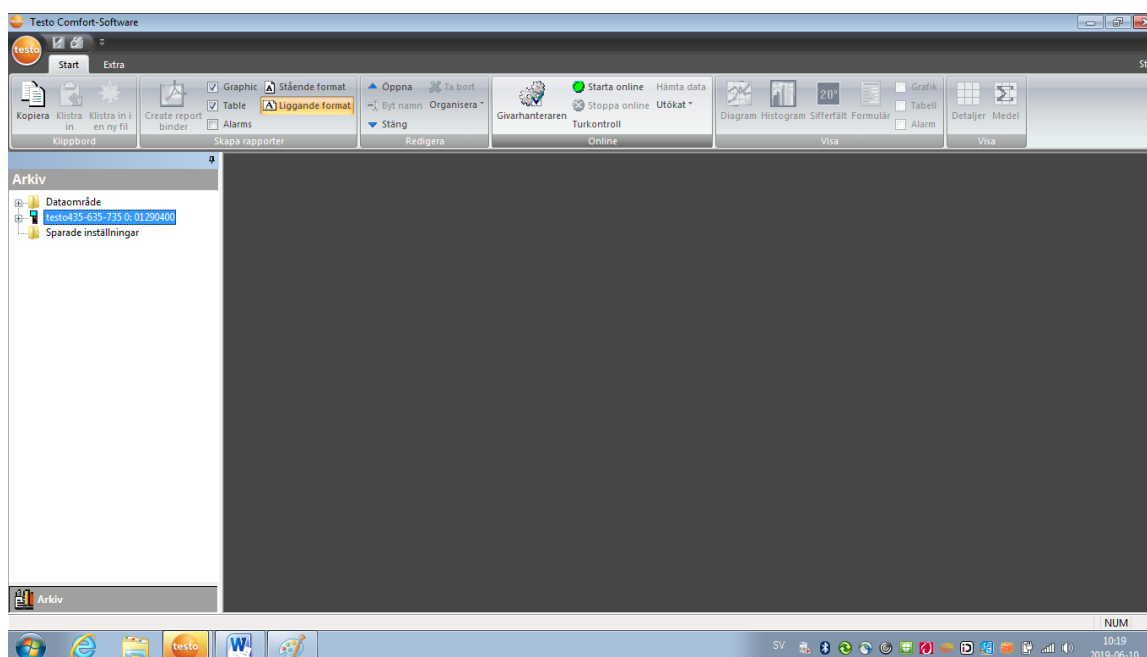
TESTO 435-4

## 6. Menyer



### Arkiv

Alla funktioner som behövs för att öppna, stänga, spara, ta bort och skriva ut.

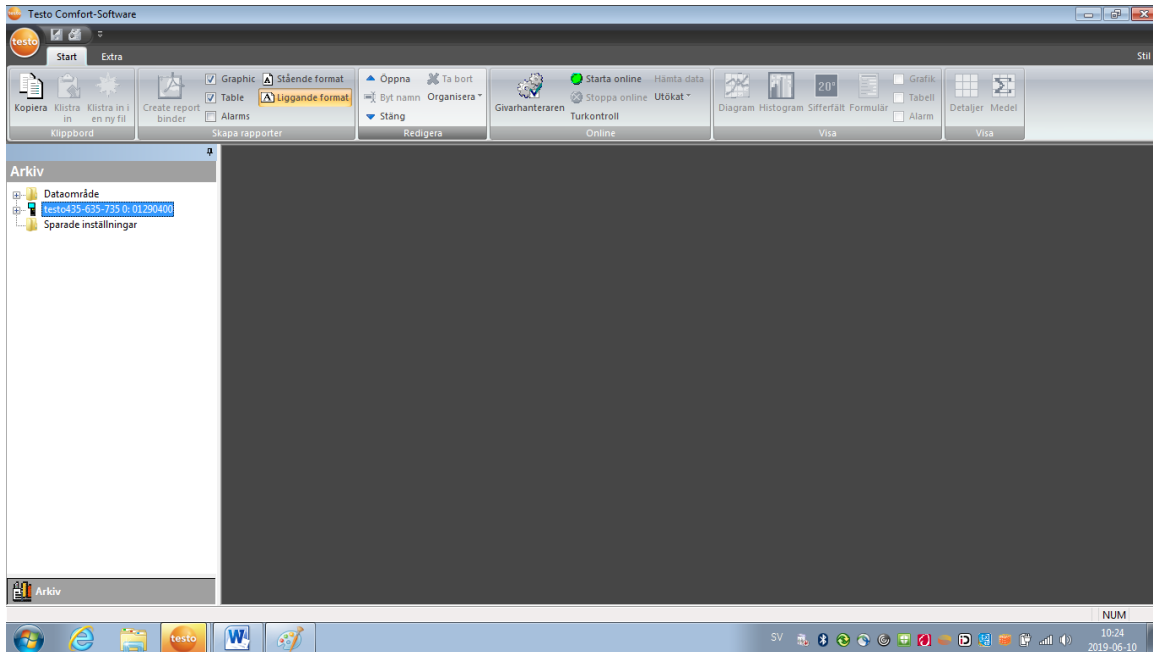


### Online

Från den här menyn styrs kommunikationen med mätinstrumenten. Nya mätinstrument kan anslutas och ställas in.

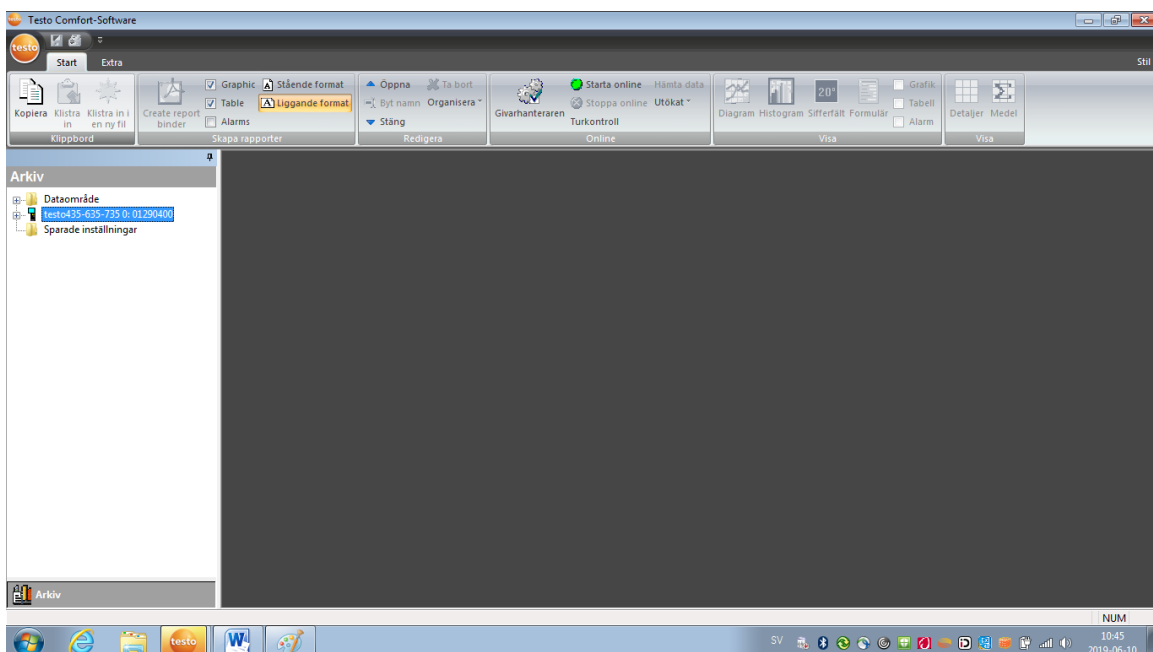
Dok beteckning: <b>FMI 09:72</b>	Utgåva nr: 5	Utfärdad av: Krister Berg
Godkänd av/datum: Lab. chef Ina Lindell 19 sept 2023		Ändrad av: Reviderad av: Anders Johansson 12 sept 2023

TESTO 435-4



### Redigera

Här finns funktioner för att öppna, stänga och ta bort.

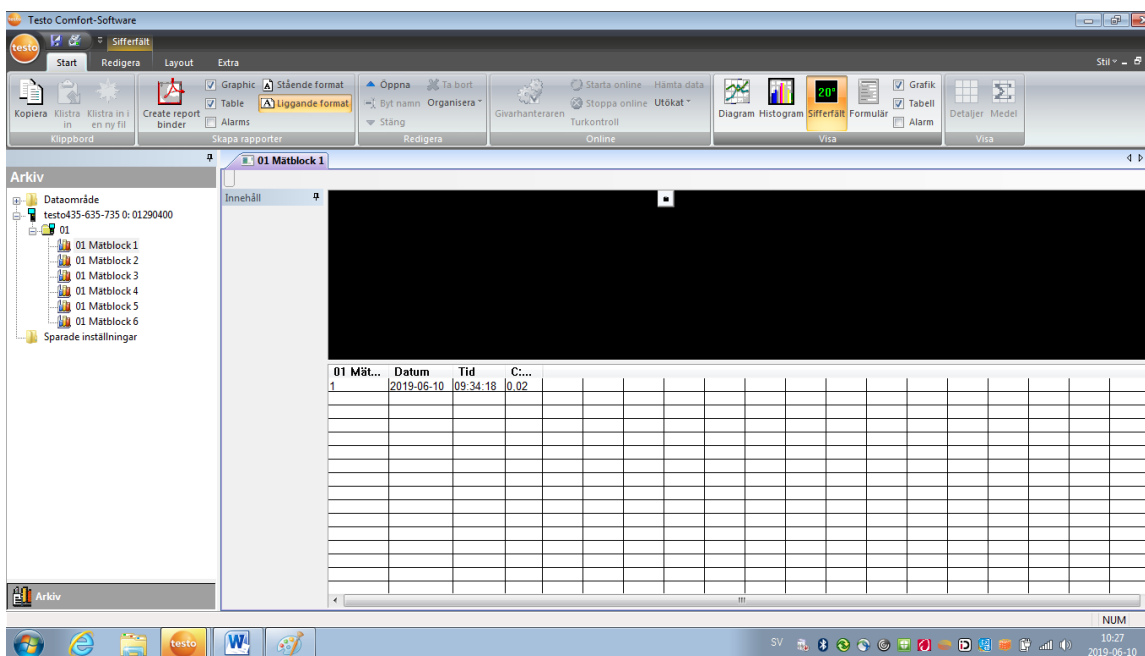


### Klippbord

Här finns funktioner för att kopiera och infoga filer.

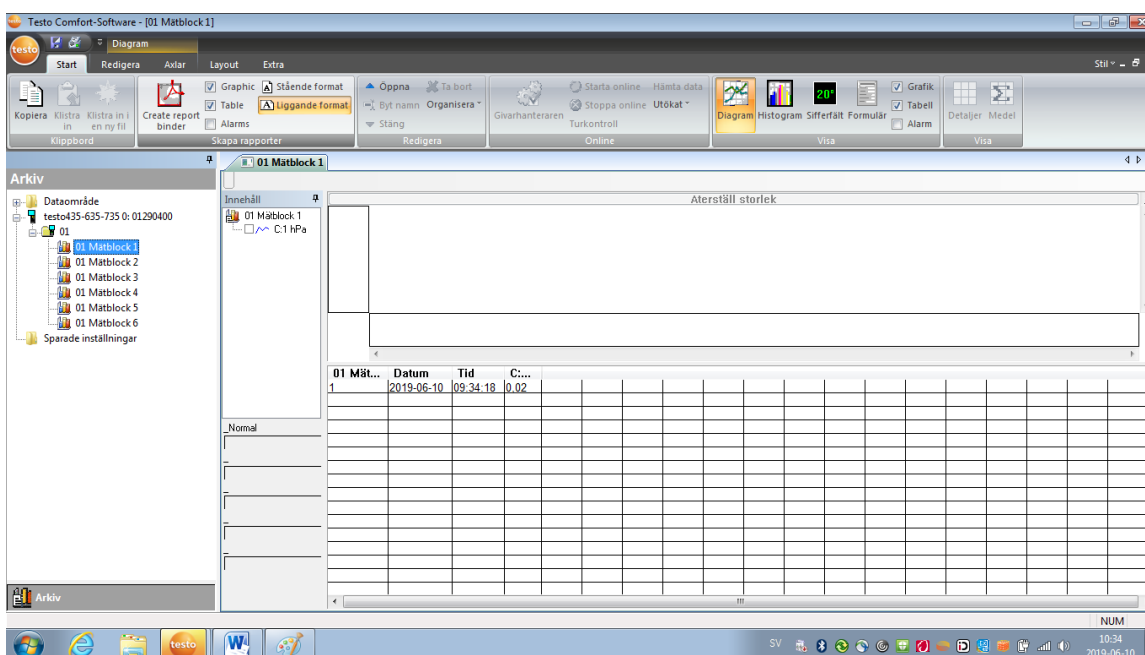
Dok beteckning: <b>FMI 09:72</b>	Utgåva nr: 5	Utfärdad av: Krister Berg
Godkänd av/datum: Lab. chef Ina Lindell 19 sept 2023		Ändrad av: Reviderad av: Anders Johansson 12 sept 2023

## TESTO 435-4



### Visa

För att kunna använda visa-fältet måste ett mätblock markeras. Här finns de funktioner som behövs för grafisk visning eller skärmlayout. Diagram, histogram, sifferfält och formulär kan visas eller döljas efter behov.

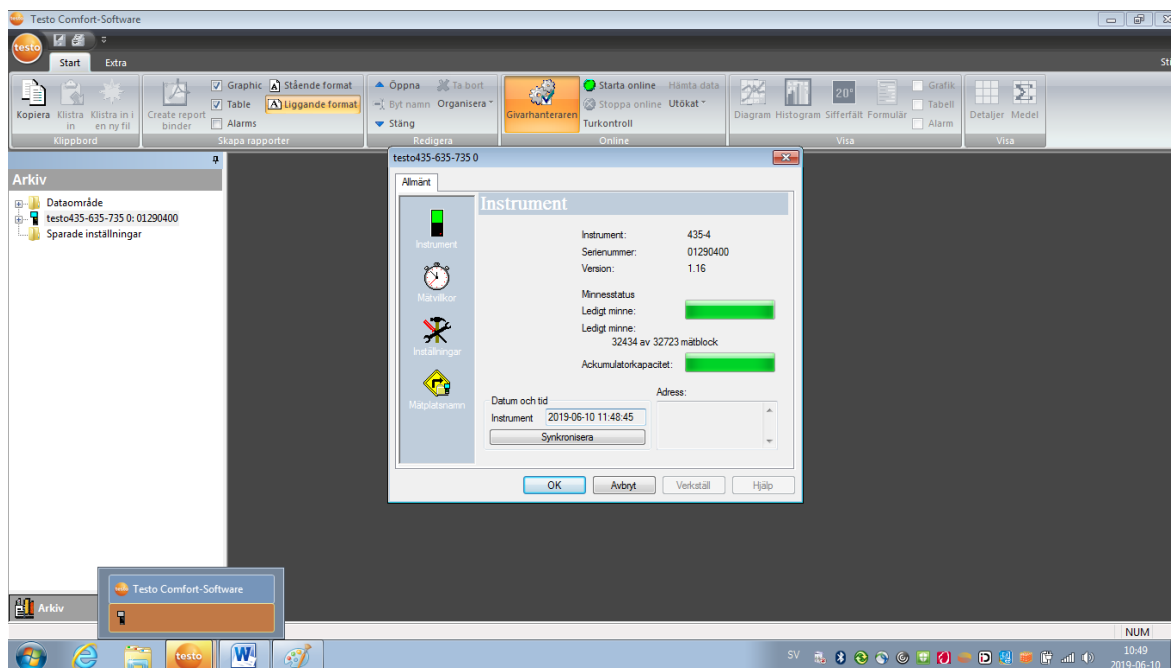


### Skapa rapporter

Här skapas rapporter av markerat mätblock och vald graf och/eller tabell.

Dok beteckning: <b>FMI 09:72</b>	Utgåva nr: 5	Utfärdad av: Krister Berg
Godkänd av/datum: Lab. chef Ina Lindell 19 sept 2023		Ändrad av: Reviderad av: Anders Johansson 12 sept 2023

TESTO 435-4



### Givarhanteraren (i online-fältet)

Här kan följande moment utföras:

Ställa in klockan och se minneskapacitet.

Ställa in mätvillkor.

Inställningar.

Mätplatsnamn.

## 7. Överföring av mätdata till PC

När mätningen är avslutad överförs mätdata från Testo-435 till PC:n enligt:

- Anslut interfacets serieportskabel eller USB-kabel till din PC.
- Anslut andra änden till Testo- 435.
- Dubbelklicka på ikonen för Testo 435-635-735.
- Mätblock ses under Testo 435-635-735.

## 8. Bearbetning av data i Excel

- Kopiera data genom *redigera* och *kopiera*.
- Öppna ett nytt Excel-ark och *klistra in*.

Nu kan data bearbetas och sparas i Excel om så önskas.